

# دليل سياسات وإجراءات عمل الأندية الطلابية بجامعة الملك عبدالعزيز



١٤٤٧ هـ - ٢٠٢٥ م

الصفحة	العنوان	م
1	المقدمة	#
2	التعريفات	المادة الأولى
3	أهداف الأندية الطلابية	المادة الثانية
5	آلية تأسيس الأندية الطلابية	المادة الثالثة
9	ضوابط إغلاق الأندية الطلابية	المادة الرابعة
10	العضوية للأندية الطلابية	المادة الخامسة
12	ضوابط ترشيح قائد / قائدة النادي	المادة السادسة
14	الهيكل التنظيمي للأندية الطلابية	المادة السابعة
22	إطار تقييم الأندية الطلابية	المادة الثامنة



## المقدمة :

“ نحاول الا نعمل إلا مع الحالمين الذين يريدون خلق شيء جديد في هذا العالم ”

- صاحب السمو الملكي الأمير محمد بن سلمان بن عبد العزيز آل سعود ولي العهد ورئيس مجلس الوزراء حفظه الله

استلهامًا من هذه الرؤية الطموحة، يأتي دليل سياسات وإجراءات عمل الأندية الطلابية بجامعة الملك عبدالعزيز كإطار تنظيمي يعزز الإبداع والطموح لدى طلبة جامعة الملك عبدالعزيز، ويدعم بناء مجتمع طلابي فاعل يسهم في صناعة التغيير. يهدف هذا الدليل إلى تمكين الطلبة من تأسيس أندية تعكس اهتماماتهم المتنوعة، وتوفير بيئة تعليمية وتطويرية متكاملة تسهم في تنمية شخصياتهم، وتعزيز جاهزيتهم للنجاح الأكاديمي والمهني، بما يتماشى مع رؤية المملكة 2030 ورسالة جامعة الملك عبد العزيز في إعداد خريج مؤهل ومؤثر ومشرف للوطن.

يسعى الدليل إلى تنظيم تأسيس وتشغيل الأندية وفق منهجية واضحة تضمن الجودة والاستدامة، مع التركيز على تنمية المهارات القيادية والاجتماعية، وتشجيع المبادرات التي تعكس قيم الانتماء والمسؤولية. كما تهدف إلى:

دعم تنوع الأنشطة  
لتلبية اهتمامات  
الطلبة المتعددة.

توفير بيئة محفزة  
لتنمية المهارات  
القيادية والاجتماعية.

تنظيم العمل  
المؤسسي للأندية  
الطلابية وضبط آلياته.

المساهمة في تحقيق رؤية  
المملكة 2030 من خلال  
إشراك الشباب في التنمية  
المجتمعية.

تمكين الطلبة من  
اكتساب مهارات عملية  
تؤهلهم لسوق العمل.

تعزيز دور الأندية في  
بناء شخصية  
متكاملة لدى الطلبة.

من خلال هذا الدليل، يتم تمكين طلبة جامعة الملك عبدالعزيز لإحداث الفارق، والمساهمة في بناء مجتمع أكاديمي نشط ومتقدم، ملتزم بقيم التميز والابتكار.

## المادة الأولى : التعريفات

لأغراض هذا الدليل، تُعتمد المصطلحات والتعبيرات الواردة أدناه بالمعاني المحددة لكل منها:

### الجامعة:

جامعة الملك عبدالعزيز.

### اللجنة العليا للأندية الطلابية:

برئاسة نائب رئيس الجامعة للشؤون التعليمية وترشيح الاعضاء من قبل نائب رئيس الجامعة للشؤون التعليمية، وهي لجنة إشرافية عليا مسؤولة عن اعتماد السياسات العامة وتحديد الإطار الاستراتيجي للأندية الطلابية.

### اللجنة التنفيذية:

تنشأ اللجنة بقرار من نائب رئيس الجامعة للشؤون التعليمية، و يتولى رئيس اللجنة اتخاذ القرارات النهائية بشأن شؤون الأندية الطلابية.

### اللجنة الإشرافية:

هم من أعضاء هيئة تدريس يتم ترشيحهم من عميد شؤون الطلاب وفق اهتمامهم في اللجنة الرئيسية، وتُعتمد من اللجنة التنفيذية، يتولون الإشراف على خطط الأندية الطلابية المصنفة في كل لجنة من اللجنة الرئيسية وتقييمها .

### أمين / أمينة اللجنة الإشرافية:

موظف رسمي يُشرف إداريًا على اللجنة، ويوثق اجتماعاتها، وينسق أعمالها.

### مشرف / مشرفة النادي:

موظف من الكادر الإداري بإدارة الاندية الطلابية يتابع أعمال النادي إشرافيًا وفنيًا.

### قائد / قائدة النادي:

طالب / طالبة متميز يتولى قيادة النادي وتنسيق برامجهم.

### نائب / نائبة القائد:

طالب / طالبة متميز يساند القائد ويقوم بمهامه عند غيابه.

### العمادة:

عمادة شؤون الطلاب، والتي تشرف على الأنشطة والخدمات الطلابية المساندة.

## المادة الأولى : التعريفات

لأغراض هذا الدليل، تُعتمد المصطلحات والتعبيرات الواردة أدناه بالمعاني المحددة لكل منها:

### الدليل:

دليل سياسات وإجراءات عمل الأندية الطلابية بجامعة الملك عبدالعزيز.

### وكالة الأنشطة والمهارات:

وكالة تابعة للعمادة تُعنى بالأندية والبرامج الثقافية والاجتماعية والمعرفية.

### إدارة الأندية الطلابية:

إدارة تتبع عمادة شؤون الطلاب، و تُشرف على الأندية وتنسق أنشطتها، وتضم منسوبي الجامعة والطلبة.

### الأندية الطلابية:

كيانات طلابية، تُعنى بتنفيذ الأنشطة والبرامج اللاصفية داخل الجامعة من الطلاب .

### الأندية التخصصية:

كيانات طلابية معتمدة تعنى بتنمية معارف ومهارات الطلبة في مجال تخصص أكاديمي محدد.

### الطلبة:

طلاب وطالبات جامعة الملك عبدالعزيز.

### اللجان الرئيسية:

المجالات التي تحدد توجه اللجنة الإشرافية لتنظيم خطط الأندية وهي:

1. لجنة الثقافة والفنون المهارية
2. لجنة الألعاب الرياضية والترفيهية
3. لجنة التعليم والتطوير
4. لجنة المبادرات والعلاقات الاجتماعية

### البرامج النوعية:

هي برامج متميزة وغير تقليدية، تُقدّم بهدف تلبية احتياج محدد أو تطوير مهارة معينة، وغالبًا ما تتميز عن البرامج العامة بطبيعتها التخصصية أو الابتكارية.

## المادة الثانية : أهداف الأندية الطلابية:

### ١,٢ رسالة وأهداف الأندية الطلابية :

تُعد الأندية الطلابية منصات حيوية تسهم في تحويل طاقات الطلبة إلى إنجازات ملموسة، وتثري تجربتهم الجامعية علميًا وثقافيًا واجتماعيًا، بما يدعم مسيرتهم التعليمية ويعزز مهاراتهم التطويرية. وتمثل إدارة الأندية بيئة داعمة لاكتشاف المهارات وتنميتها، وتحفيز الإبداع والابتكار، مما يتيح للطلبة فرصًا للتواصل، والتعبير عن أفكارهم، وعرض إبداعاتهم في سبيل بناء مجتمع جامعي متكامل ومتقدم تواءم خصائص خريجي جامعة الملك عبدالعزيز.

### ٢,٢ الرسالة :

السعي لخلق تجربة ممتعة تحقق توازن شخصية الطالب ثقافيًا، اجتماعيًا، وفنيًا، عبر استثمار أوقات الفراغ واكتشاف المواهب، لتعزيز الارتباط بالمجتمع الجامعي.

### ٣,٢ الأهداف :

توثيق الإنتاج الطلابي في مختلف المجالات مع تقديم الرعاية والدعم لهم.

توفير بيئة جاذبة للطلبة تسهم في صقل مهاراتهم و تنمية قدراتهم وتعزيز تبادل الخبرات بينهم.

المساهمة في مختلف المناسبات داخل الجامعة وخارجها، وتعزيز تبادل الخبرات فيها .

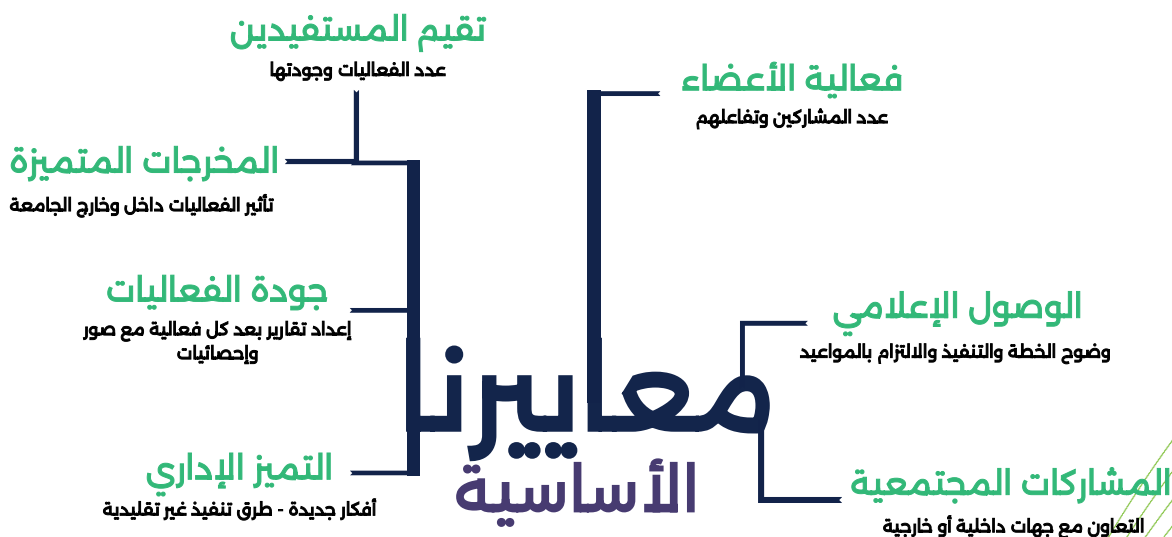
إعداد أنشطة تواكب تطلعات ومهارات الطلبة المنتسبين للنادي في مجالات تميزهم.

## ٤,٢ القيم الأساسية :

تستند حوكمة الأندية الطلابية إلى مجموعة من القيم والمعايير الأساسية (ملحق ١)، و التي تواءم خصائص الخريجين الأساسية لعمل الأندية، وهي:

- **الانتماء:** تعزيز شعور الطالب بالانتماء إلى الجامعة والمجتمع.
- **التميز:** تمكين الطلبة من تطوير مهاراتهم وقدراتهم الذاتية.
- **التمكين:** السعي لتحقيق أعلى مستويات الجودة في جميع الأنشطة.
- **الشفافية:** الالتزام بالوضوح والصدق في إدارة الأندية وأعمالها.
- **التكامل:** العمل بروح الفريق الواحد وتوحيد الجهود لتحقيق الأهداف.
- **الاستدامة:** ضمان استمرارية الأنشطة وتحقيق أثر دائم في المجتمع الجامعي.

## ملحق (١)





المادة الثالثة :

## آلية تأسيس الأندية الطلابية:

### ١,٣ الشروط اللازمة لتقديم الطلب :

- يشترط وجود ما لا يقل عن ١٥ عضوًا مؤسسًا من طلبة الجامعة (طلاب - طالبات) منتظمين أكاديميًا.
- توقيع جميع الأعضاء على تأسيس النادي في نموذج بيانات الفريق المؤسس للنادي (ملحق ٣).
- تعبئة نموذج طلب تأسيس نادي طلابي (ملحق ٣)، وإرفاق الخطة السنوية مع نموذج الطلب.

### ٢,٣ تقديم الطلب ( ملحق ٢ ) :

- تقوم اللجنة الإشرافية الراغبة بتوصية إنشاء نادي طلابي برفع طلب تأسيس نادي طلابي إلى إدارة الأندية الطلابية، متضمنًا تعبئة نموذج طلب تأسيس نادي طلابي (ملحق ٣)، وإرفاق الخطة السنوية.
- يُعرض طلب إنشاء النادي على اللجنة التنفيذية بالعمادة، وبعد التوصية بالموافقة، يُرفع إلى اللجنة العليا للأندية الطلابية لاعتماده رسميًا.

### ٣,٣ تأسيس الأندية الطلابية التخصصية:

#### الآلية التنظيمية لعمل الأندية الطلابية التخصصية بما يضمن رفع كفاءة الأداء وتحقيق الأهداف المنشودة:

- إنشاء نادي تخصصي واحد يحمل اسم الكلية/معهد/مركز.
- إرسال ملف خطط البرامج النوعية التي ستقام خلال العام الدراسي ١٤٤٧ هـ بعد اعتمادها من رئيس الجهة.
- ترشيح/تفعيل دور مشرف الأندية في كل كلية/معهد/مركز، وتكليفه بالتواصل المستمر مع إدارة الأندية الطلابية.
- رفع التقارير الدورية عن نشاطات الأندية التخصصية بعد اعتمادها من رئيس الجهة، بالتنسيق مع إدارة الأندية الطلابية، لضمان التوثيق والتقييم المستمر.



## المادة الثالثة : آلية تأسيس الأندية الطلابية:

٤,٣ المقر والدعم :

الأندية المركزية :

يتم اعتماد المقر والدعم المتاح من قبل عميد شؤون الطلاب ( رئيس مجلس إدارة صندوق الطالب ).

الأندية التخصصية :

تلتزم الكلية التي سُنشأ فيها النادي بتوفير مقر خاص ومجهز للنادي، وضمان المحافظة على عهدة وممتلكات النادي.

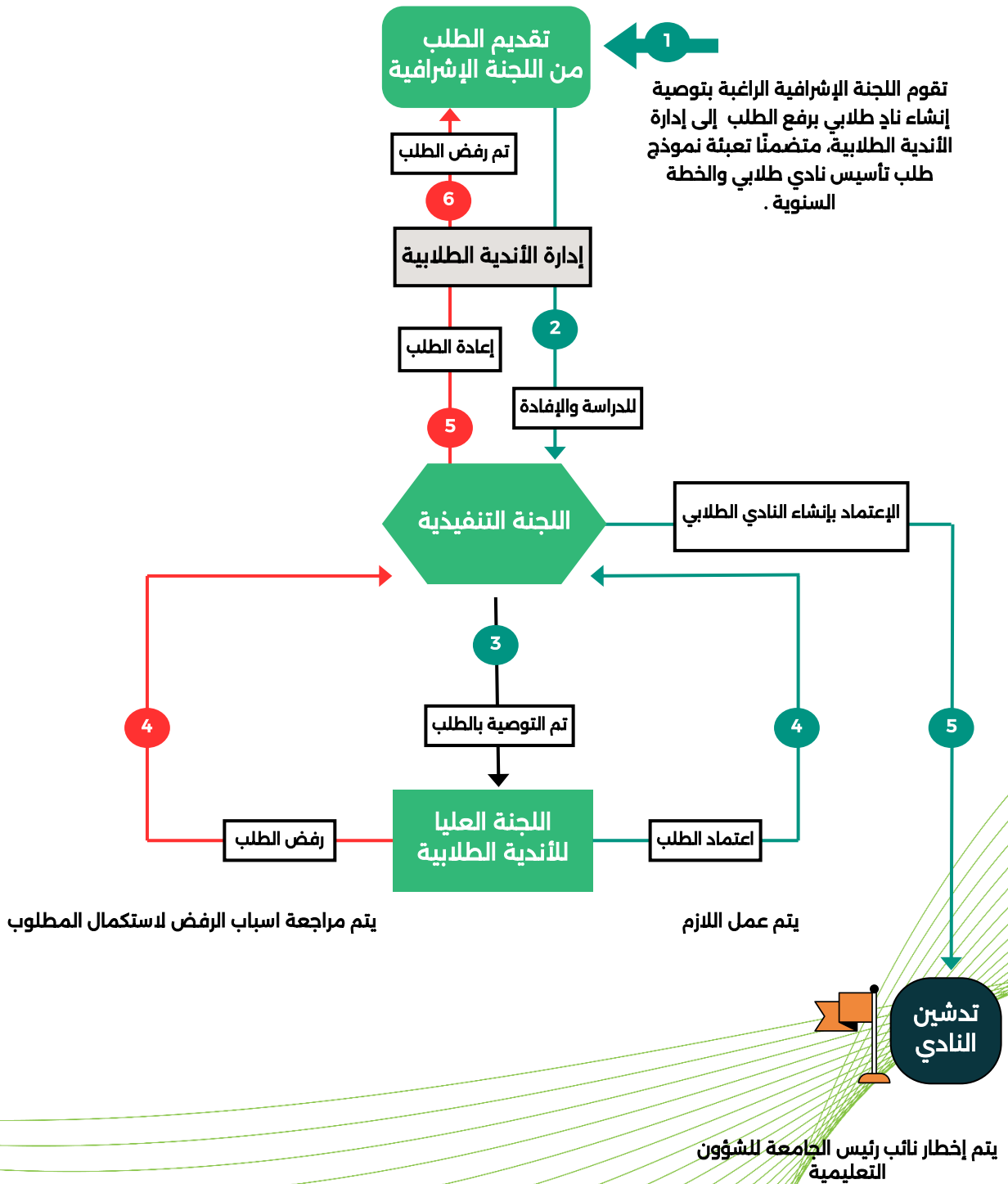
٥,٣ عضوية متعددة :

يسمح بانضمام الطالب إلى أكثر من نادٍ في نفس الوقت.

٦,٣ التعاون مع الجهات الأخرى :

يستطيع النادي التعاون مع جهات ذات صلة لتنفيذ برامج مشتركة، بشرط الحصول على الموافقات الرسمية من اللجنة الإشرافية.

## مخطط انسيابي لتأسيس النادي الطلابي (Flowchart):



تدشين  
النادي

يتم إخطار نائب رئيس الجامعة للشؤون التعليمية

يتم مراجعة أسباب الرفض لاستكمال المطلوب

يتم عمل اللازم

## المادة الرابعة :

### ضوابط إغلاق الأندية الطلابية:

يحق للجنة التنفيذية إغلاق النادي في حال عدم التزام النادي بمهامه، مثل:

- رفع الخطط السنوية قبل العام الدراسي.
- إقامة الفعاليات والأنشطة.
- تسليم التقارير الدورية والختامية.
- الالتزام بأحكام هذه الحوكمة والأنظمة واللوائح المطبقة بالجامعة.
- التقييم العام ضعيف استناداً إلى المادة الثامنة.

وتتبع التسلسل الإجرائي التالي:

#### الإشعار الأول :

توجه إدارة الأندية الطلابية إشعاراً للجنة الإشرافية الشرفية على النادي للالتزام بتسليم التقارير الدورية والختامية خلال الفصل الدراسي .

#### الإشعار الثاني :

في حال عدم الالتزام بالفقرة السابقة بمدة اقصاها اسبوعين، تُخطر إدارة الأندية الطلابية وكالة الأنشطة والمهارات بالتقصير، مع توضيح الإجراءات المترتبة، وتحديد موعد نهائي للتسليم، وإيقاف الدعم وتعليق الأنشطة مؤقتاً.

#### الإشعار الثالث :

في حال استمرار الإخلال من قبل اللجنة الإشرافية بما سبق بعد مرور من ارسال الاشعار الثاني بعد اسبوع ، تُوقف جميع أوجه الدعم وتُعلّق مؤقتاً أنشطة النادي، مع إشعارهم بذلك رسمياً.

#### الإحالة إلى اللجنة التنفيذية

- إذا استمر عدم الالتزام بالإجراءات السابقة، يتم تحويل النادي إلى اللجنة التنفيذية للنظر واتخاذ القرار المناسب، وقد يتضمن التوصية بإغلاق النادي نهائياً.
- تُرفع التوصية إلى اللجنة العليا للأندية الطلابية لاعتماده .

## المادة الخامسة: العضوية للأندية الطلابية

### ١.٥ شروط وآلية التسجيل بالعضوية العامة للطلبة:

#### ١.١.٥ الشروط العامة :

##### تنطبق على جميع الأندية :

- أن يكون الطالب/ة منتظم أكاديمياً بالجامعة الملك عبدالعزيز.
- الالتزام بهذا الدليل والاجراءات التنظيمية بالجامعة .

#### ٢.١.٥ فترة التسجيل:

- تُحدد فترة التسجيل من بداية الفصل الدراسي الأول وحتى قبل بدء اختبارات الفصل الدراسي الثاني، وذلك لضمان إتاحة فرصة كافية للانضمام إلى الأندية.

#### ٣.١.٥ خطوات التسجيل:

- الإعلان رسميًا عن موعد بدء فتح باب التسجيل بداية الفصل الدراسي الأول للانضمام إلى الأندية الطلابية.
- يُقدّم الطالب/ة الرغبة في الانضمام عبر استمارة رابط إلكترونية (Google Form) تتضمن:

##### ○ البيانات الشخصية:

(الاسم الثلاثي، الرقم الجامعي، رقم الهوية، الكلية، التخصص، الجوال، البريد الإلكتروني الجامعي).

##### ○ نبذة مختصرة عن النادي:

تشمل تعريف بالنادي المراد الانضمام له، الفئة المستهدفة للانضمام بالنادي).

##### ○ مزايا الانضمام:

(اكتساب مهارات، فرص تنظيم فعاليات، شهادات تطوعية، بيئة قيادية، والترشيح لتمثيل الجامعة في محافل داخلية وخارجية).

##### ○ آخر موعد للتقديم:

(قبل بدء اختبارات الفصل الدراسي الثاني ) سيتم تحديد تاريخ).

**التسجيل في الأندية المركزية متاح لجميع طلبة جامعة الملك عبدالعزيز المنتظمين أكاديمياً من مختلف التخصصات .**

## المادة الخامسة: العضوية للأندية الطلابية

### ١.٥ شروط وآلية التسجيل بالعضوية العامة للطلبة:

#### ٢.٥ انتهاء العضوية:

- الفصل من الجامعة فصلًا نهائيًا.
- الانسحاب من الجامعة.
- التنازل خطيًا عن العضوية (ملحق ٤).
- الإحالة إلى اللجنة التأديبية لأي سبب وصدور بحقه قرار بعقوبة تأديبية في حقه.
- القيام بأي عمل أو نشاط ترتب عليه إلحاق الضرر بنشاط النادي، وفي حال كان العضو قائدًا أو نائبًا يتم استبعاده.



المادة السادسة : ضوابط ترشيح (قائد / قائدة) و (نائب / نائبة) للنادي :

## ١,٦ الشروط العامة ومتطلبات الترشيح :

### أولاً : قائد النادي أو قائدة النادي :

- أن يكون المرشح/ة من طلبة الانتظام.
- ألا يكون متجاوز المدة النظامية المحددة للبرنامج الأكاديمي، ويكون متبقي له عام دراسي واحد على الأقل لاستكمال متطلبات التخرج من البرنامج الأكاديمي.
- أن يكون حسن السيرة والسلوك.
- أن يكون قادرًا على إدارة النادي وتحمل المسؤولية في تنفيذ الخطط والبرامج والفعاليات.
- في حال الانضمام لأندية الثقافة والفنون، يجب أن يمتلك مهارة فنية أو تخصصية.
- أن يترشح لنادٍ واحد فقط.
- الالتزام بمدة الترشيح وهي عام دراسي واحد، تجرى بعده ترشيحات جديدة.
- لا يحق تولي رئاسة النادي نفسه لأكثر من عامين دراسيين متتاليين.
- أن يكون مُسجلاً في استمارة الترشيح المعتمدة لدى العمادة.

### ثانياً : نائب قائد النادي (أو نائبة القائدة) :

- أن يكون المرشد/ة من طلبة الانتظام.
- ألا يتجاوز المدة النظامية المحددة للبرنامج الأكاديمي، ويتبقى له عام دراسي واحد لاستكمال متطلبات التخرج.
- أن يكون حسن السيرة والسلوك.
- أن يكون قادرًا على إدارة النادي وتحمل المسؤولية في تنفيذ الخطط والبرامج والفعاليات.
- في حال الانضمام لأندية الثقافة والفنون، يجب أن يمتلك مهارة فنية أو تخصصية.
- أن يترشح لنادٍ واحد فقط.
- الالتزام بمدة الترشيح وهي عام دراسي واحد، تُجرى بعده انتخابات جديدة.
- أن يكون مُسجلاً في استمارة الترشيح المعتمدة لدى العمادة.

## المادة السادسة : ضوابط ترشيح (قائد / قائدة) و (نائب / نائبة) للنادي : ٢.٦ إجراءات وآليات الترشيحات للقائد/النائب:

### ١.٢.٦ الإعلان عن فتح باب الترشيح:

- تقوم إدارة الأندية الطلابية بالإعلان رسميًا عن بدء موعد الترشيح للقادة والنواب عبر حسابات وقنوات العمادة المعتمدة.

### ٢.٢.٦ تقديم طلبات الترشيح:

- يُقدّم الطالب/الطالبة الراغب في الترشيح عبر الدخول بالإيميل الجامعي فقط في استمارة رابط إلكتروني (Google Form) تتضمن:
  - بياناته الشخصية والأكاديمية.
  - ملخص عن خبراتهم في مجال عمل النادي ومجال العمل الطلابي.
  - خطة عمل مختصرة لتحسين أداء النادي الطلابي المرشح له الأندية الطلابية.

### ٣.٢.٦ فرز الطلبات:

- تقوم اللجنة الإشرافية بمراجعة الطلبات
- إجراء مقابلة شخصية للمرشحين (إن وُجدت).
- اعتماد المرشحين المؤهلين.

### ٤.٢.٦ الحملات التعريفية:

- يُمنح كل مرشح (القائد/النائب) فترة زمنية محددة لتنفيذ حملة تعريفية تشمل:
  - عرض الرؤية وخطة النادي.
  - عقد لقاءات مفتوحة مع الطلاب.

### ٥.٢.٦ يوم الاقتراع:

- يُجرى التصويت إلكترونيًا.
- إذا صوّت العضو لنفس المرشح أكثر من مرة من نفس النادي، يُلغى صوته.

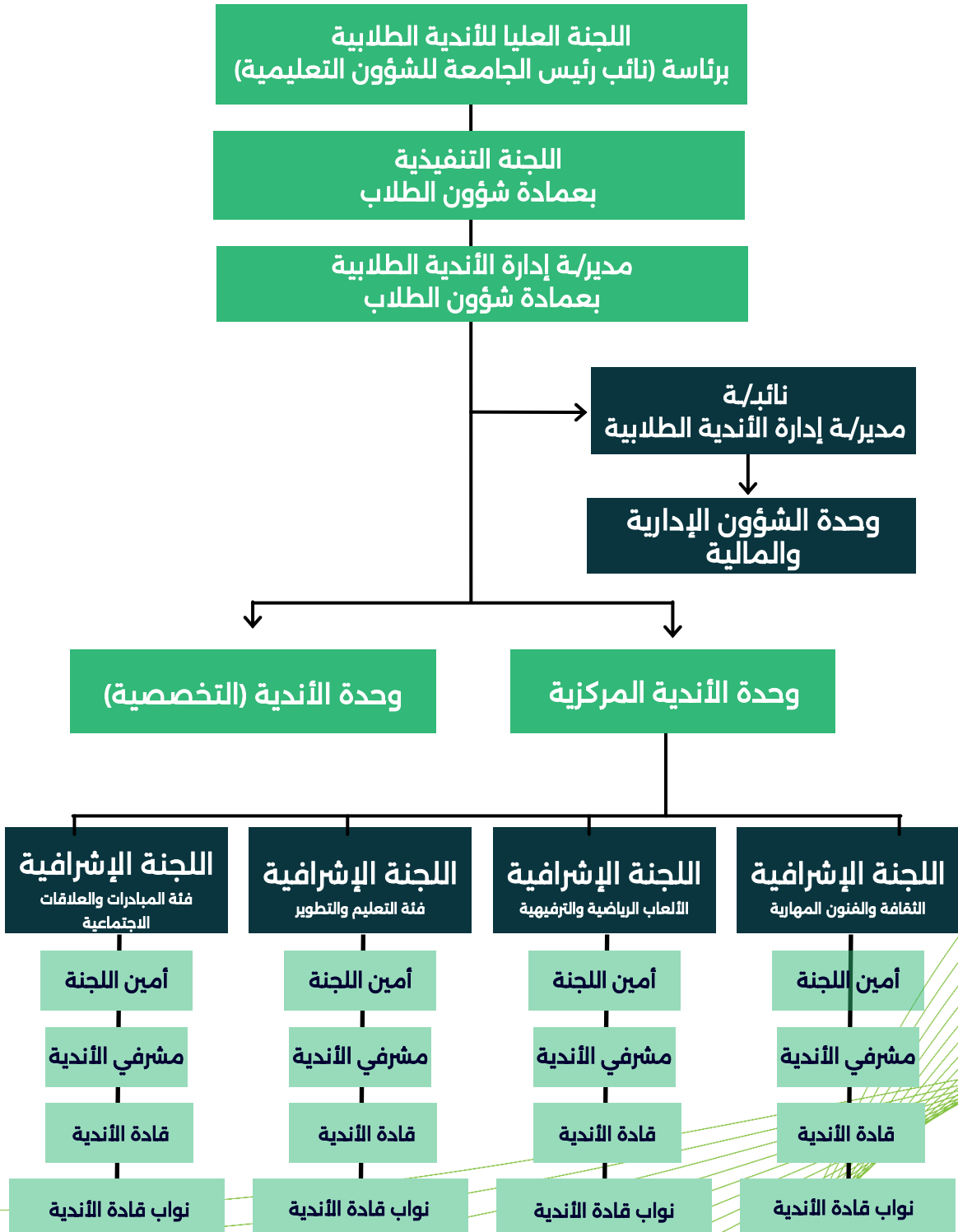
### ٦.٢.٦ فرز الأصوات وإعلان النتائج:

- يتم الفرز تحت إشراف اللجنة الإشرافية.
- يُعلن عن الفائز صاحب أعلى عدد من الأصوات ليمثل القائد والنائب.
- يتم تعيينهم بقرار من اللجنة التنفيذية.



## المادة السابعة:

### ١.٧ الهيكل التنظيمي للأندية الطلابية:



## ٢.٧ مهام اللجنة العليا للأندية الطلابية:

- اعتماد السياسات و الخطط السنوية واللوائح التنظيمية الخاصة بأنشطة الأندية الطلابية على مستوى الجامعة المقدمة من اللجنة التنفيذية.
- إقرار الميزانيات الإجمالية المخصصة للأندية المقترحة من اللجنة التنفيذية.
- مراجعة تقييم الأثر العام لأنشطة الأندية على الصورة المؤسسية للجامعة.
- إقرار الشراكات الاستراتيجية والرعايات الكبرى باسم الجامعة.
- إصدار القرارات التي يعجز النادي عن التعامل معها في حال الخلافات أو المشكلات العامة.
- إخطار مكتب نائب رئيس الجامعة للشؤون التعليمية بشأن أنشطة الأندية الطلابية.

## ٣.٧ مهام اللجنة التنفيذية بعمادة شؤون الطلاب:

- وضع السياسات والخطط السنوية والبرامج التنفيذية بعد مراجعتها من إدارة الأندية الطلابية ورفعها للجنة العليا.
- اعتماد تنفيذ فعاليات وأنشطة الأندية الطلابية .
- التصديق على تشكيلات الأندية بعد الترشيح من إدارة الأندية الطلابية .
- توزيع الموارد والميزانيات الفرعية على الأندية بعد إقرار اللجنة العليا.
- متابعة أداء تقييم الأندية سنوياً من خلال تقارير اللجان الإشرافية.
- تقديم التوصيات بشأن تشكيل أو إلغاء أو دمج الأندية الطلابية .
- رفع التوصية للجنة العليا لاعتماد الشراكات والرعايات التي يعجز النادي على التعامل معها باسم الجامعة
- تقديم تقارير فصلية للجنة العليا عن سير العمل والاحتياجات.

## ٤.٧ مهام إدارة الأندية الطلابية ووحداتها

### ١.٤.٧ رفع الخطط التشغيلية والمستجدات:

- تُرفع الخطط السنوية للأندية إلى اللجنة التنفيذية لاعتمادها من اللجنة العليا للأندية الطلابية، وتُحال الخطط المستحدثة خارج الخطة التشغيلية من اللجنة الإشرافية إلى إدارة الأندية لدراستها، ثم للجنة التنفيذية تمهيدًا لاعتمادها من اللجنة العليا للأندية الطلابية.

### ٢.٤.٧ الترشيحات الإدارية:

- الإعلان عن بدء موعد ترشيحات أعضاء الأندية الطلابية.
- تُعتمد ترشيحات أعضاء الأندية الطلابية بعد اعتمادها من اللجنة الإشرافية في بداية كل فصل دراسي.

### ٣.٤.٧ الإشراف والتنفيذ:

- الإشراف على تنفيذ أنشطة وبرامج الأندية الطلابية وفق الخطط المعتمدة، وضمان توافقها مع السياسات واللوائح الجامعية.

### ٤.٤.٧ التعريف والتسويق:

- التعريف بالأندية الطلابية وأنشطتها في بداية كل فصل دراسي باستخدام الوسائل المناسبة مثل المنصات الرقمية، الإعلانات، والمعارض التفاعلية.

### ٥.٤.٧ المتابعة والتقييم:

- تنفيذ زيارات دورية لمتابعة الفعاليات، وإعداد تقارير دورية (منتصف ونهاية الفصل الدراسي) عن أداء الأندية وفق نماذج العمادة المعتمدة.

### ٦.٤.٧ التدريب والتطوير:

- الإشراف على تنفيذ البرامج النوعية في المجالات التدريبية وورش العمل التطويرية والإثرائية المعتمدة في خطط الأندية الطلابية والتي تسهم في تنمية مهارات الطلبة وأعضاء الأندية.

### ٧.٤.٧ الأنشطة والرحلات:

- متابعة تنفيذ البرامج والرحلات الخاصة بالأندية، والتأكد من التزامها بالإجراءات النظامية.

## ٥.٧ مهام اللجنة الإشرافية على النادي الطلابي

تُشكل اللجنة الإشرافية لمتابعة أعمال الأندية ذات العلاقة وضبط جودة أداؤها، وتتكون من أعضاء هيئة تدريس عددهم بترشيح من العميد ، ويسند لها المهام التالية :

### ١.٥.٧ التخطيط والمراجعة:

- إعداد ومراجعة خطط الأندية الطلابية السنوية، ورفع التوصيات إلى إدارة الأندية الطلابية لاعتمادها من العمادة، تمهيدًا لعرضها على مجلس الجامعة لإقرارها.

### ٢.٥.٧ الميزانية والدعم المالي:

- إعداد ميزانيات الأندية بالتنسيق مع إدارة الأندية الطلابية، ورفعها إلى عميد شؤون الطلاب (رئيس مجلس إدارة صندوق الطالب) لاعتمادها.

### ٣.٥.٧ التنفيذ والمتابعة:

- الإشراف وتنفيذ الخطة السنوية بعد اعتمادها ومتابعة تنفيذها ميدانياً.
- متابعة وتقييم أنشطة وبرامج الأندية الطلابية بشكل دوري.

### ٤.٥.٧ الإشراف الإداري والتنظيمي:

- اعتماد عضوية أعضاء النادي أو إسقاطها وفق الضوابط المادة الخامسة.
- اعتماد النشرات الصادرة عن الأندية.
- ترشيح الطلبة للمشاركة في الفعاليات والمناسبات داخل الجامعة وخارجها.

### ٥.٥.٧ التوثيق والتقارير:

- إعداد التقرير السنوي لأنشطة النادي ورفعها إلى إدارة الأندية الطلابية لاعتمادها.

#### ٦.٧ مهام أعضاء اللجنة الإشرافية على الأندية الطلابية

##### ١.٦.٧ مهام أمين اللجنة (ممثّل إدارة الأندية الطلابية)

- تنسيق اجتماعات اللجنة الإشرافية وإعداد محاضرها.
- متابعة تنفيذ التوصيات الصادرة عن اللجنة.
- رفع القرارات والتوصيات إلى إدارة الأندية الطلابية.
- دعم قنوات الاتصال بين اللجنة والنادي والجهات ذات العلاقة.

##### ٢.٦.٧ مهام مشرفي الأندية:

- تقديم الدعم الإشرافي لأنشطة النادي.
- مراجعة الخطة التشغيلية والبرامج المقترحة من قائد النادي.
- المتابعة المنتظمة لأداء أعضاء النادي وسلوكهم.
- متابعة الصرف المالي وضبط الالتزام بالإجراءات الإدارية.

##### ٣.٦.٧ مهام قادة الأندية:

- تمثيل النادي أمام اللجنة الإشرافية والجهات الجامعية.
- قيادة النادي وإعداد وتنفيذ الخطة السنوية.
- إدارة الفرق الداخلية وتوزيع المهام ومتابعة التنفيذ.
- توثيق الأنشطة ورفع التقارير الدورية والملاحظات التشغيلية.

##### ٤.٦.٧ مهام نواب الأندية:

- مساعدة القائد في تنفيذ المهام اليومية والأنشطة.
- تولي مهام القيادة في حال غياب القائد.
- التنسيق بين الفرق داخل النادي.
- متابعة الجوانب التنظيمية والدعم اللوجستي للفعاليات.

## ٧.٧ الفئات الرئيسية والأندية المركزية:

تنقسم الأندية الطلابية إلى أربع فئات رئيسية توائم تنوع اهتمامات الطلبة واحتياجاتهم، وهي:

### فئة الثقافة والفنون المهارية

تهتم هذه الفئة بتعزيز الوعي الثقافي وتنمية المهارات الإبداعية والفنية لدى الطلبة، من خلال أنشطة ومبادرات تركز على الفنون البصرية، والكتابة، والمسرح، والتراث، والحرف اليدوية، بما يسهم في صقل المواهب وتوسيع آفاق الطلبة الثقافية والجمالية.

### فئة الألعاب الرياضية والترفيهية:

تُعنى هذه الفئة بتنمية اللياقة البدنية وتعزيز روح التنافس الإيجابي والتعاون بين الطلبة من خلال تنظيم الأنشطة الرياضية المتنوعة، والبطولات الترفيهية، والفعاليات الحركية، بما يسهم في تحسين نمط الحياة الجامعية وتشجيع الطلبة على ممارسة الرياضة بانتظام.

### فئة التعليم والتطوير :

تركز هذه الفئة على تنمية المهارات الأكاديمية والمهنية للطلبة، من خلال البرامج التدريبية، وورش العمل، والدورات المتخصصة، والأنشطة المعرفية التي تعزز من قدراتهم في مجالات التعلم، والبحث، والابتكار، بما يدعم مسيرتهم الجامعية والمهنية المستقبلية.

### فئة المبادرات والعلاقات الاجتماعية :

تُعنى هذه الفئة بتعزيز القيم الاجتماعية والمسؤولية المجتمعية لدى الطلبة، من خلال إطلاق المبادرات التطوعية والأنشطة الاجتماعية، وبناء شراكات مع جهات داخل الجامعة وخارجها، بما يسهم في تنمية التواصل الإنساني وروح المبادرة والعمل الجماعي.

## المادة الثامنة : إطار تقييم الأندية الطلابية :

يتم تقييم أداء الأندية الطلابية وفق الإجراءات الآتية:

### ١.٨ اعتماد النماذج:

تعتمد اللجنة التنفيذية، في بداية كل عام دراسي، وبترشيح من إدارة الأندية الطلابية، نماذج وآليات تقييم الأداء وتسجيل أنشطة الأندية حسب أفضل الممارسات الدولية لتطوير منظومة الأندية بشكل مستمر.

### ٢.٨ التدريب على التقييم:

تقوم اللجنة التنفيذية، بالتنسيق مع اللجان الإشرافية وإدارة الأندية الطلابية، باعتماد برامج تدريبية سنوية لمشرفي الأندية، تتضمن شرح الآليات المعتمدة ونماذج التقييم، على أن تتولى إدارة الأندية الطلابية تنفيذ هذه البرامج التدريبية.

### ٣.٨ معايير التقييم - (ملحق ٧)

- يشمل التقييم على الأقل المعايير الآتية:
- عدد الأنشطة المنفذة.
- استبيان مستوى رضا الطلاب.
- عدد الطلاب المشاركين.
- جودة العمل المؤسسي من حيث توثيق الفعاليات والتقارير المعتمدة من إدارة الأندية الطلابية.
- ويحق للجنة التنفيذية إضافة معايير أخرى تراها مناسبة، على أن تخضع للأحكام المنصوص عليها في البندين (١) و(٢) من هذه المادة.

### ٤.٨ مجالات التقييم:

يتم تقييم الأندية في أربعة مجالات، وفق الفئات المحددة في المادة (٧) من هذا الدليل.

### ٥.٨ تصنيف أداء الأندية:

- تصنف الأندية في كل مجال إلى إحدى الفئات التالية:
- نادي متميز.
- نادي فعال.
- نادي متوسط.
- نادي بحاجة إلى تطوير.

### ٦.٨ إعادة النظر في الاستمرارية:

إذا استمر النادي في تصنيف (متوسط) أو (بحاجة إلى تطوير) لمدة عامين متتاليين، تُحيل اللجنة التنفيذية أمره إلى اللجنة الإشرافية لإعادة النظر في استمراره. استناداً إلى أحكام المادة (٤) من هذا الدليل.

### ٧.٨ فئات الدعم:

تمنح الأندية دعماً وفق التصنيف التالي: (أ. نادي متميز. ب. نادي فعال).



نموذج التقييم الدوري للأندية الطلابية في الفصل الدراسي ( الأول - الثاني )  
ضمان عمل الأندية بشفافية، وتمكين الطلاب من ممارسة القيادة في بيئة منظمة،  
وتحقيق الأهداف التعليمية والاجتماعية للنشاط الطلابي

الدرجة	معيار النجاح	أدوات القياس	طريقة القياس	التعريف	المؤشر
الناتج + 10	$\leq 80\%$ من الخطة	تقارير الفعاليات جدول الخطة	عدد الأنشطة المنفذة + عدد الأنشطة المخطط لها $\times 100\%$	مجموع الفعاليات التي نفذها النادي خلال عام	عدد الأنشطة
الدرجة	$\leq 4$ من 5	Google Forms, Microsoft Forms، نماذج تقييم	متوسط تقييم المشاركين عبر استبيان إلكتروني بعد كل فعالية	مدى رضا المستفيدين من الفعاليات والخدمات المقدمة من النادي	رضا الطلاب
الناتج + 10	$\leq 80\%$ من الخطة	قائمة حضور - باركود تسجيل - توقيع	عدد الطلبة الحاضرين ÷ العدد المسجلين $\times 100\%$	إجمالي عدد الطلاب المشاركين من عدد الطلاب المسجلين	المشارك الطلابية
الدرجة من 5	تاريخ التسليم بمواعده	تقرير - صور - تصميم	سرعة رفع التقرير بنموذج متابعة	إعداد تقارير بعد كل فعالية مع صور وإحصائيات	التوثيق والتقارير

لتقييم النهائي = مجموع الدرجات / عدد المعايير

◆ سلم التصنيف:

★ 9 - 10: نادي متميز جدًا (مؤهل للتكريم)

● 7 - 8: نادي فعال (يستحق الدعم)

● 5 - 6: نادي متوسط (يحتاج متابعة وتطوير)

● أقل من 5: النادي بحاجة لإعادة تطوير

# مُؤَسَّسَةُ الْخَالِمْيَّةِ يَبْدَأُ مِنْ هُنَا